

3.2 การติดตามตรวจสอบคุณภาพสิ่งแวดล้อม

สาขาวิชาวิทยาศาสตร์สิ่งแวดล้อม คณะวิทยาศาสตร์และเทคโนโลยี มหาวิทยาลัยราชภัฏสวนสุนันทา ได้ดำเนินการติดตามตรวจสอบคุณภาพสิ่งแวดล้อม ระยะสิ้นสุดการก่อสร้างโครงการ สเคป เจริญกรุง-พระราม 3 ของบริษัท สเคป ดีเวลลอปเม้นท์ จำกัด เมื่อเดือนมกราคม ถึงเมษายน 2568 โดยทำการตรวจวิเคราะห์คุณภาพสิ่งแวดล้อม มีจุดติดตามตรวจสอบคุณภาพสิ่งแวดล้อมดังแสดงในตารางที่ 1-1 และการเก็บตัวอย่างคุณภาพสิ่งแวดล้อม ดังแสดงตามใน ภาพ ก-67 ซึ่งรายละเอียดของผลการตรวจสอบคุณภาพสิ่งแวดล้อมมีดังนี้

คุณภาพอากาศในบรรยากาศโดยทั่วไป

ผลการตรวจการวัดคุณภาพอากาศในบรรยากาศโดยทั่วไป จำนวน 2 จุด ได้แก่ บริเวณพื้นที่โครงการ สเคป เจริญกรุง-พระราม 3 และบริเวณพื้นที่โรงเรียนวัดจันทน์ใน ซึ่งทำการตรวจวัด เมื่อเดือนมกราคม ถึงเมษายน 2568 แสดงผลการตรวจวัดได้ดังตารางที่ 3-2 ซึ่งสรุปได้ดังนี้

ตารางที่ 3-2

ผลการตรวจวัดคุณภาพอากาศในบรรยากาศโดยทั่วไป

โครงการ สเคป เจริญกรุง-พระราม 3

บริเวณที่ตรวจวัด	ดัชนีที่ตรวจวัด		
	TSP (mg/m ³)	PM-10 (mg/m ³)	PM-2.5 (mg/m ³)
บริเวณพื้นที่โครงการ สเคป เจริญกรุง-พระราม 3			
วันที่ 13-14 มกราคม 2568	0.181	0.105	0.051*
วันที่ 14-15 มกราคม 2568	0.184	0.114	0.055*
วันที่ 15-16 มกราคม 2568	0.155	0.089	0.050
มาตรฐาน ¹	≤ 0.33	≤ 0.12	0.05 ^{2/}

- หมายเหตุ: 1. ^{1/} ประกาศคณะกรรมการสิ่งแวดล้อมแห่งชาติ ฉบับที่ 24 (พ.ศ. 2547) เรื่อง กำหนดมาตรฐานคุณภาพอากาศในบรรยากาศโดยทั่วไป
2. ^{2/} ประกาศคณะกรรมการสิ่งแวดล้อมแห่งชาติ ฉบับที่ 36 (พ.ศ. 2553) เรื่อง กำหนดมาตรฐานฝุ่นละอองขนาดเล็กไม่เกิน 2.5 ไมครอน ในบรรยากาศโดยทั่วไป
3. * พบว่าสภาพอากาศบริเวณพื้นที่ใกล้เคียงในเขตนั้น มีค่า PM-2.5 สูงกว่าเกณฑ์มาตรฐานที่กฎหมายกำหนดไว้ อ้างอิงข้อมูลจาก MANUAL REPORT: จัดการผลการตรวจวัดข้อมูลประมวล เขตบางคอแหลม วันที่ 13-14 และ 14-15 มกราคม 2568 รายงานผลการตรวจวัด กองจัดการคุณภาพอากาศและเสียงกรุงเทพมหานคร

ตารางที่ 3-2 (ต่อ)
ผลการตรวจวัดคุณภาพอากาศในบรรยากาศโดยทั่วไป
โครงการ สเคป เจริญกรุง-พระราม 3

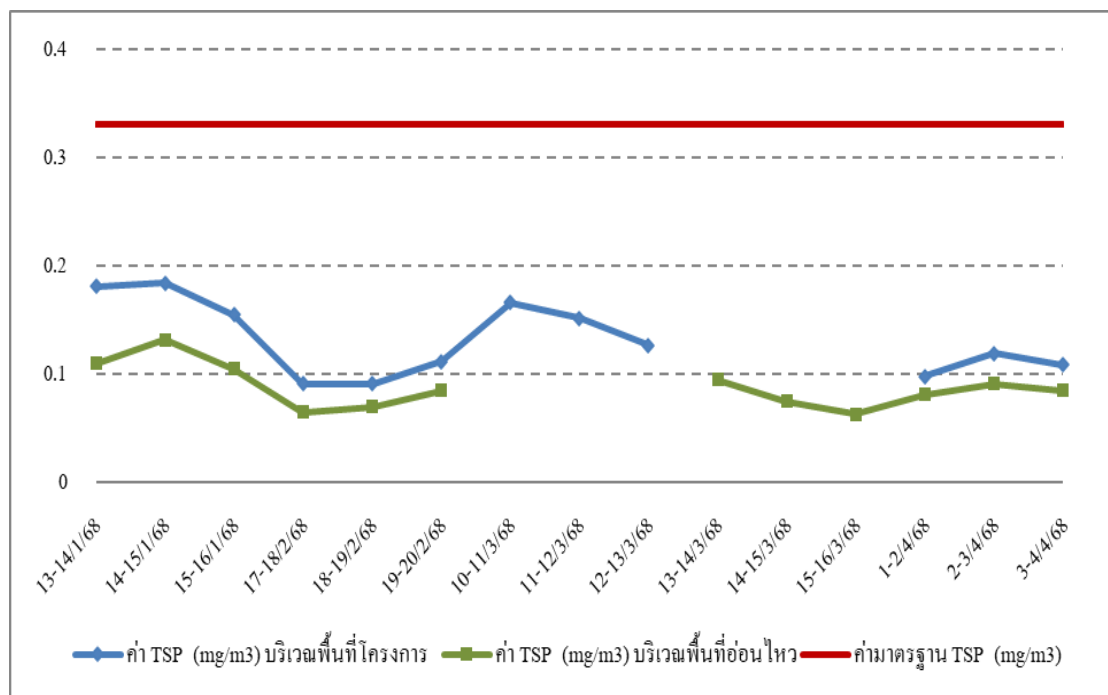
บริเวณที่ตรวจวัด	ดัชนีที่ตรวจวัด		
	TSP (mg/m ³)	PM-10 (mg/m ³)	PM-2.5 (mg/m ³)
บริเวณพื้นที่โครงการ สเคป เจริญกรุง-พระราม 3			
วันที่ 17-18 กุมภาพันธ์ 2568	0.091	0.059	0.023
วันที่ 18-19 กุมภาพันธ์ 2568	0.091	0.060	0.025
วันที่ 19-20 กุมภาพันธ์ 2568	0.112	0.072	0.030
วันที่ 10-11 มีนาคม 2568	0.166	0.081	0.033
วันที่ 11-12 มีนาคม 2568	0.152	0.071	0.026
วันที่ 12-13 มีนาคม 2568	0.127	0.063	0.024
วันที่ 1-2 เมษายน 2568	0.098	0.062	0.031
วันที่ 2-3 เมษายน 2568	0.119	0.069	0.035
วันที่ 3-4 เมษายน 2568	0.109	0.066	0.032
บริเวณพื้นที่โรงเรียนวัดจันทร์ใน			
วันที่ 13-14 มกราคม 2568	0.110	0.079	0.046
วันที่ 14-15 มกราคม 2568	0.132	0.085	0.050
วันที่ 15-16 มกราคม 2568	0.105	0.067	0.045
วันที่ 17-18 กุมภาพันธ์ 2568	0.065	0.039	0.020
วันที่ 18-19 กุมภาพันธ์ 2568	0.070	0.042	0.021
วันที่ 19-20 กุมภาพันธ์ 2568	0.085	0.044	0.024
วันที่ 13-14 มีนาคม 2568	0.095	0.054	0.025
วันที่ 14-15 มีนาคม 2568	0.075	0.039	0.017
วันที่ 15-16 มีนาคม 2568	0.063	0.035	0.016
มาตรฐาน ¹	≤ 0.33	≤ 0.12	0.05 ²

- หมายเหตุ: 1. ^{1/} ประกาศคณะกรรมการสิ่งแวดล้อมแห่งชาติ ฉบับที่ 24 (พ.ศ. 2547) เรื่อง กำหนดมาตรฐาน
คุณภาพอากาศในบรรยากาศโดยทั่วไป
2. ^{2/} ประกาศคณะกรรมการสิ่งแวดล้อมแห่งชาติ ฉบับที่ 36 (พ.ศ. 2553) เรื่อง กำหนดมาตรฐาน
ฝุ่นละอองขนาดเล็กไม่เกิน 2.5 ไมครอน ในบรรยากาศโดยทั่วไป

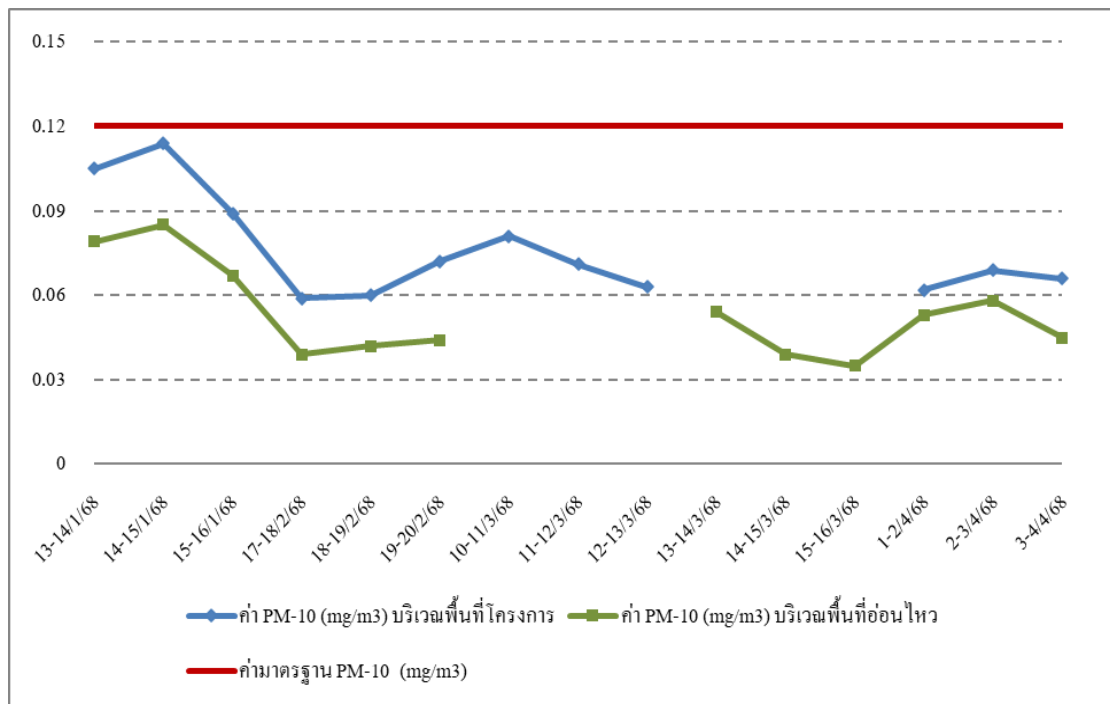
ตารางที่ 3-2 (ต่อ)
ผลการตรวจวัดคุณภาพอากาศในบรรยากาศโดยทั่วไป
โครงการ สเคป เจริญกรุง-พระราม 3

บริเวณที่ตรวจวัด	ดัชนีที่ตรวจวัด		
	TSP (mg/m ³)	PM-10 (mg/m ³)	PM-2.5 (mg/m ³)
บริเวณพื้นที่โรงเรียนวัดจันทน์ใน			
วันที่ 1-2 เมษายน 2568	0.081	0.053	0.026
วันที่ 2-3 เมษายน 2568	0.091	0.058	0.027
วันที่ 3-4 เมษายน 2568	0.085	0.045	0.026
มาตรฐาน ¹	≤ 0.33	≤ 0.12	0.05 ²

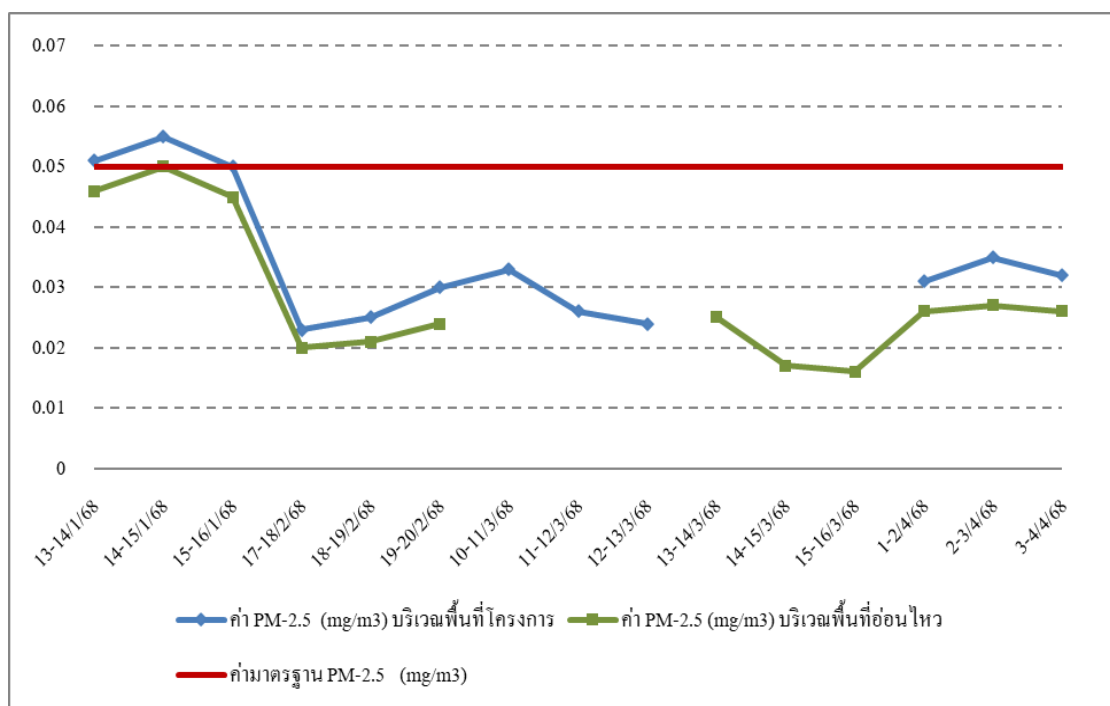
- หมายเหตุ: 1. ^{1/} ประกาศคณะกรรมการสิ่งแวดล้อมแห่งชาติ ฉบับที่ 24 (พ.ศ. 2547) เรื่อง กำหนดมาตรฐาน
คุณภาพอากาศในบรรยากาศโดยทั่วไป
2. ^{2/} ประกาศคณะกรรมการสิ่งแวดล้อมแห่งชาติ ฉบับที่ 36 (พ.ศ. 2553) เรื่อง กำหนดมาตรฐาน
ฝุ่นละอองขนาดเล็กไม่เกิน 2.5 ไมครอน ในบรรยากาศโดยทั่วไป



ภาพที่ 3-1 กราฟแสดงผลการตรวจวัดคุณภาพอากาศในบรรยากาศโดยทั่วไปของ TSP



ภาพที่ 3-2 กราฟแสดงผลการตรวจวัดคุณภาพอากาศในบรรยากาศโดยทั่วไปของ PM-10



ภาพที่ 3-3 กราฟแสดงผลการตรวจวัดคุณภาพอากาศในบรรยากาศโดยทั่วไปของ PM-2.5

ปริมาณก๊าซในบรรยากาศโดยทั่วไป

ผลการตรวจการวัดปริมาณก๊าซในบรรยากาศโดยทั่วไปจำนวน 2 จุด ได้แก่ บริเวณพื้นที่โครงการ สเคป เจริญกรุง-พระราม 3 และบริเวณพื้นที่โรงเรียนวัดจันทน์ใน เมื่อเดือนมกราคม ถึงเมษายน 2568 แสดงผลการตรวจวัดได้ดังตารางที่ 3-3 ซึ่งสรุปได้ดังนี้

ตารางที่ 3-3

ผลการตรวจวัดปริมาณก๊าซในบรรยากาศโดยทั่วไป โครงการ สเคป เจริญกรุง-พระราม 3

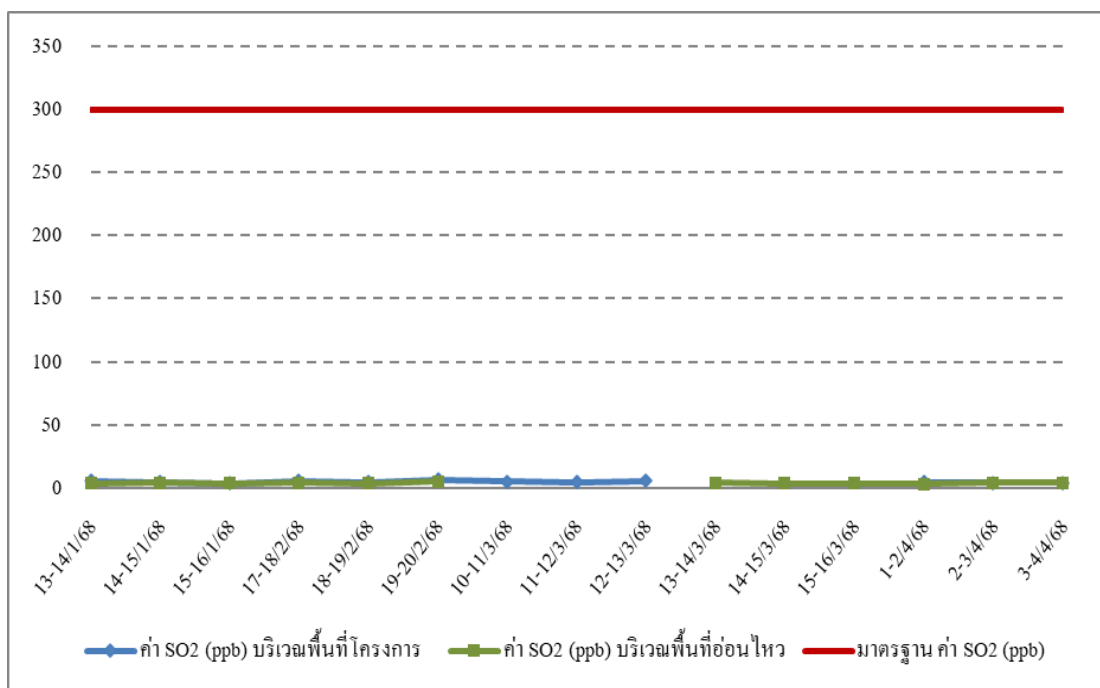
บริเวณที่ตรวจวัด	ดัชนีที่ตรวจวัด			
	SO ₂ Concentration (ppb)	NO ₂ Concentration (ppb)	CO Concentration (ppm)	Total Hydrocarbon Concentration (ppm)
บริเวณพื้นที่โครงการ สเคป เจริญกรุง-พระราม 3				
วันที่ 13-14 มกราคม 2568	5.71	25.13	1.6	3.88
วันที่ 14-15 มกราคม 2568	4.46	25.40	1.5	3.91
วันที่ 15-16 มกราคม 2568	3.58	24.51	1.5	3.72
วันที่ 17-18 กุมภาพันธ์ 2568	5.35	22.67	1.8	3.35
วันที่ 18-19 กุมภาพันธ์ 2568	4.39	20.78	1.8	3.47
วันที่ 19-20 กุมภาพันธ์ 2568	6.58	21.65	2.1	3.71
วันที่ 10-11 มีนาคม 2568	5.05	26.74	1.8	3.53
วันที่ 11-12 มีนาคม 2568	4.79	25.88	1.8	3.02
วันที่ 12-13 มีนาคม 2568	5.66	24.15	1.8	2.71
วันที่ 1-2 เมษายน 2568	4.46	20.12	1.4	3.28
วันที่ 2-3 เมษายน 2568	3.96	23.49	1.2	3.05
วันที่ 3-4 เมษายน 2568	3.96	21.51	1.0	2.65
มาตรฐาน ^{1/}	≤ 300	≤ 170	≤ 30	-

หมายเหตุ : 1. ^{1/} ประกาศคณะกรรมการสิ่งแวดล้อมแห่งชาติ ฉบับที่ 10 (พ.ศ.2538), ฉบับที่ 21 (พ.ศ. 2544) และฉบับที่ 33 (พ.ศ. 2552) ออกตามความใน พรบ. ส่งเสริมและรักษาคุณภาพสิ่งแวดล้อมแห่งชาติ พ.ศ. 2535

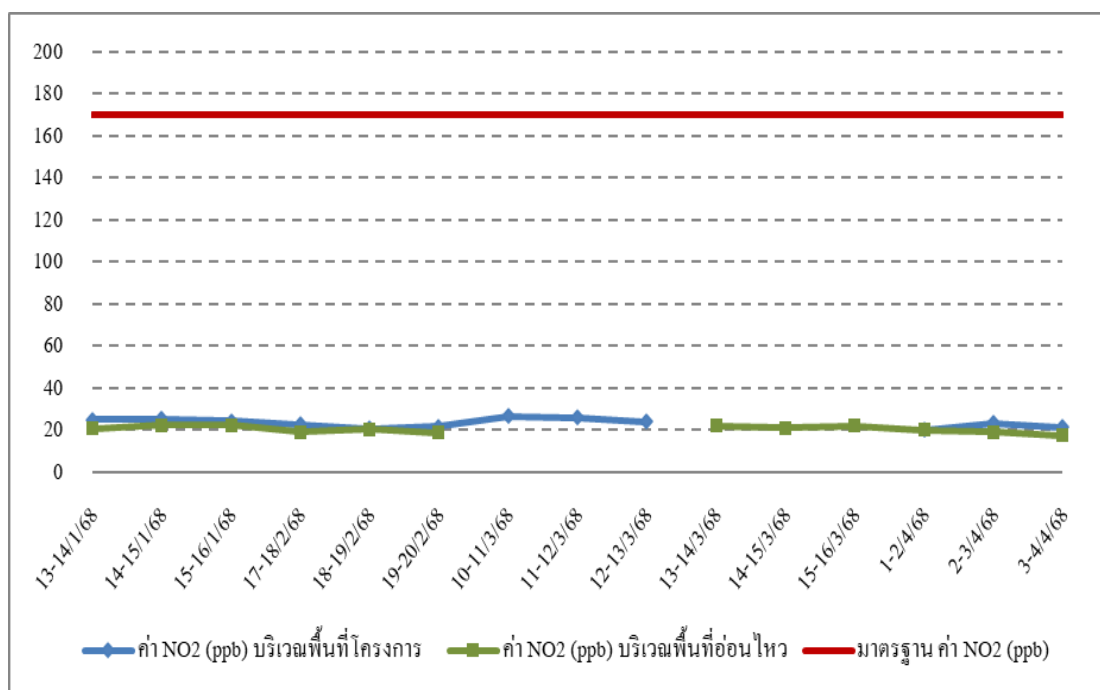
ตารางที่ 3-3 (ต่อ)
ผลการตรวจวัดปริมาณก๊าซในบรรยากาศโดยทั่วไป
โครงการ สเคป เจริญกรุง-พระราม 3

บริเวณที่ตรวจวัด	ดัชนีที่ตรวจวัด			
	SO ₂ Concentration (ppb)	NO ₂ Concentration (ppb)	CO Concentration (ppm)	Total Hydrocarbon Concentration (ppm)
บริเวณพื้นที่โรงเรียนวัดจันทร์ใน				
วันที่ 13-14 มกราคม 2568	3.79	20.93	1.4	3.32
วันที่ 14-15 มกราคม 2568	3.86	22.60	1.3	3.52
วันที่ 15-16 มกราคม 2568	3.53	22.51	1.3	3.22
วันที่ 17-18 กุมภาพันธ์ 2568	4.30	19.04	1.8	2.97
วันที่ 18-19 กุมภาพันธ์ 2568	3.44	20.36	1.7	3.04
วันที่ 19-20 กุมภาพันธ์ 2568	5.07	18.76	2.0	3.29
วันที่ 13-14 มีนาคม 2568	3.84	22.26	1.8	3.06
วันที่ 14-15 มีนาคม 2568	3.66	21.00	1.8	2.83
วันที่ 15-16 มีนาคม 2568	3.50	22.19	1.7	2.37
วันที่ 1-2 เมษายน 2568	3.26	20.03	1.0	2.74
วันที่ 2-3 เมษายน 2568	4.10	19.2	0.9	2.61
วันที่ 3-4 เมษายน 2568	4.12	17.61	0.8	2.36
มาตรฐาน ^{1/}	≤ 300	≤ 170	≤ 30	-

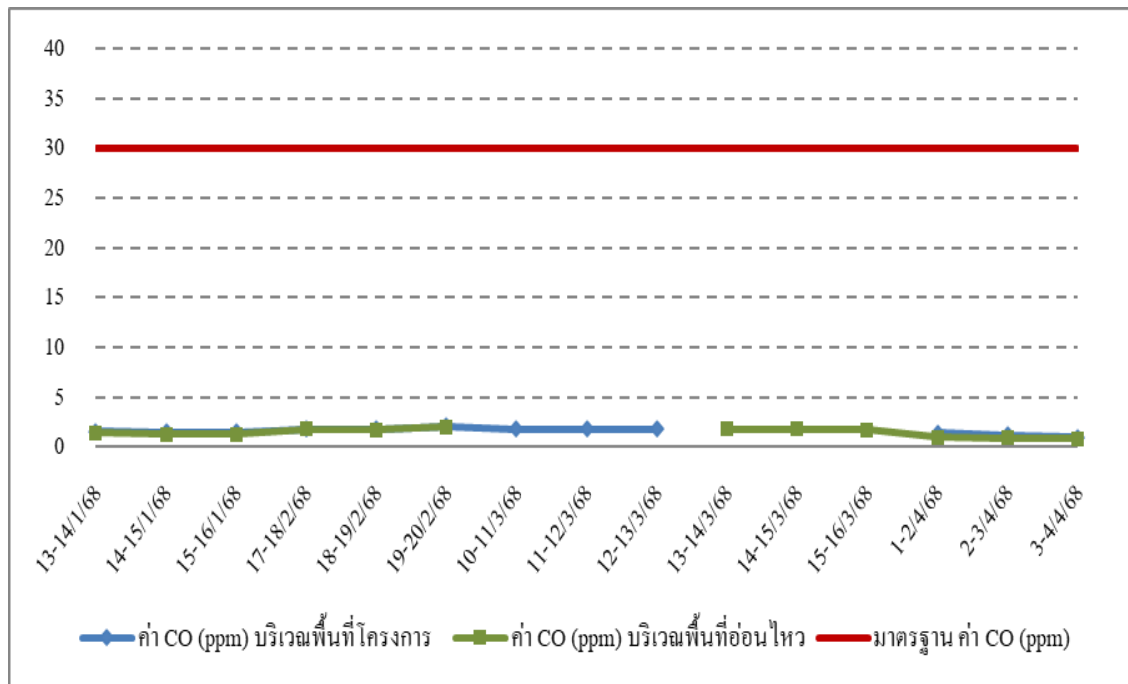
หมายเหตุ : 1. ^{1/} ประกาศคณะกรรมการสิ่งแวดล้อมแห่งชาติ ฉบับที่ 10 (พ.ศ.2538), ฉบับที่ 21 (พ.ศ. 2544) และฉบับที่ 33 (พ.ศ. 2552) ออกตามความใน พรบ. ส่งเสริมและรักษาคุณภาพสิ่งแวดล้อมแห่งชาติ พ.ศ. 2535



ภาพที่ 3-4 กราฟแสดงผลการตรวจวัดปริมาณก๊าซซัลเฟอร์ไดออกไซด์ในบรรยากาศโดยทั่วไป



ภาพที่ 3-5 กราฟแสดงผลการตรวจวัดปริมาณก๊าซไนโตรเจนไดออกไซด์ในบรรยากาศโดยทั่วไป



ภาพที่ 3-6 กราฟแสดงผลการตรวจวัดปริมาณก๊าซคาร์บอนมอนนอกไซด์ในบรรยากาศโดยทั่วไป

ระดับเสียงโดยทั่วไป

ผลการตรวจวัดระดับเสียงโดยทั่วไป (Leq 24 hrs.) จำนวน 2 จุด ได้แก่ บริเวณพื้นที่ข้างเคียงบ้านพักอาศัย เลขที่ 800/61 และบริเวณพื้นที่โรงเรียนวัดจันทร์ใน เมื่อเดือนมกราคม ถึงเมษายน 2568 แสดงผลการตรวจวัดได้ดังตารางที่ 3-4 พบว่า บริเวณพื้นที่โครงการมีค่าระดับเสียงเฉลี่ย 24 ชั่วโมง และระดับเสียงดังสูงสุดอยู่ในเกณฑ์ที่มาตรฐานกำหนดตามประกาศคณะกรรมการสิ่งแวดล้อมแห่งชาติ ฉบับที่ 15 (พ.ศ. 2540) เรื่อง กำหนดมาตรฐานระดับเสียงโดยทั่วไป

ตารางที่ 3-4

ผลการตรวจวัดระดับเสียงโดยทั่วไป โครงการ สเคป เจริญกรุง-พระราม 3

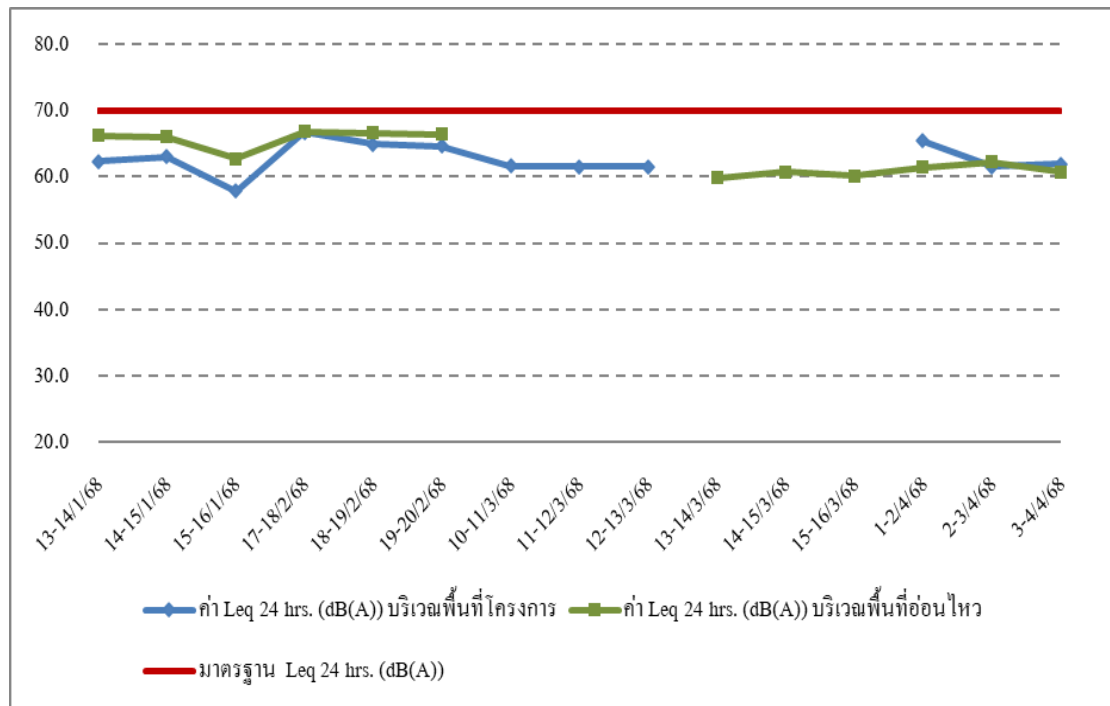
จุดตรวจวัด	ผลการตรวจวัดระดับเสียง (dB(A))		
	Leq 24 hrs.	Lmax	La ₉₀
บริเวณพื้นที่ข้างเคียงบ้านพักอาศัย เลขที่ 800/61			
วันที่ 13-14 มกราคม 2568	62.3	90.9	51.6
วันที่ 14-15 มกราคม 2568	63.0	96.4	51.8
วันที่ 15-16 มกราคม 2568	57.8	93.6	47.0
วันที่ 17-18 กุมภาพันธ์ 2568	66.7	97.3	56.8
วันที่ 18-19 กุมภาพันธ์ 2568	64.9	96.0	57.7
วันที่ 19-20 กุมภาพันธ์ 2568	64.6	91.6	57.3
วันที่ 10-11 มีนาคม 2568	61.6	93.9	52.7
วันที่ 11-12 มีนาคม 2568	61.5	95.6	52.9
วันที่ 12-13 มีนาคม 2568	61.5	93.9	53.5
วันที่ 1-2 เมษายน 2568	65.4	94.4	52.4
วันที่ 2-3 เมษายน 2568	61.5	91.3	51.1
วันที่ 3-4 เมษายน 2568	61.9	95.5	51.4
มาตรฐาน ^{1/}	≤ 70	≤ 115	-

หมายเหตุ: 1. ^{1/} ประกาศคณะกรรมการสิ่งแวดล้อมแห่งชาติ ฉบับที่ 15 (พ.ศ. 2540) เรื่อง กำหนดมาตรฐานระดับเสียงโดยทั่วไป

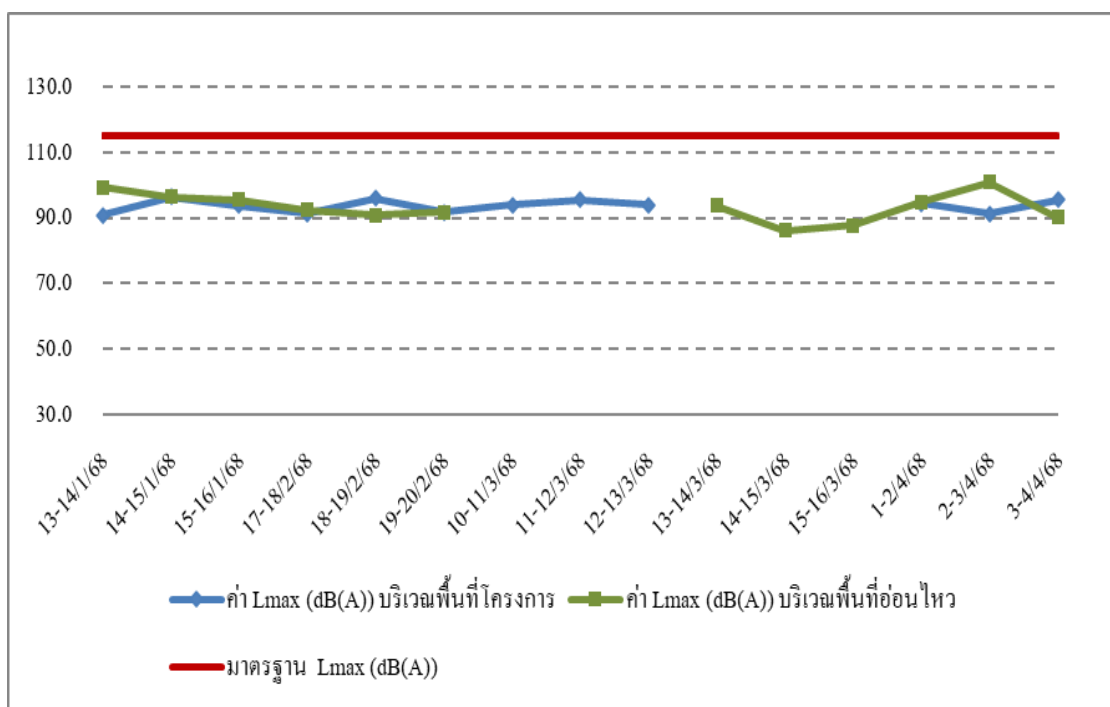
ตารางที่ 3-4 (ต่อ)
ผลการตรวจวัดระดับเสียงโดยทั่วไป
โครงการ สเคป เจริญกรุง-พระราม 3

จุดตรวจวัด	ผลการตรวจวัดระดับเสียง (dB(A))		
	Leq 24 hrs.	Lmax	La ₉₀
บริเวณพื้นที่โรงเรียนวัดจันทรีใน			
วันที่ 13-14 มกราคม 2568	66.2	99.4	60.7
วันที่ 14-15 มกราคม 2568	66.0	96.5	59.5
วันที่ 15-16 มกราคม 2568	62.7	95.4	57.4
วันที่ 17-18 กุมภาพันธ์ 2568	66.8	92.4	63.1
วันที่ 18-19 กุมภาพันธ์ 2568	66.6	90.8	62.9
วันที่ 19-20 กุมภาพันธ์ 2568	66.4	91.7	62.8
วันที่ 13-14 มีนาคม 2568	59.8	93.7	55.2
วันที่ 14-15 มีนาคม 2568	60.7	86.1	56.4
วันที่ 15-16 มีนาคม 2568	60.1	87.7	56.0
วันที่ 1-2 เมษายน 2568	61.4	94.9	56.0
วันที่ 2-3 เมษายน 2568	62.2	100.8	56.6
วันที่ 3-4 เมษายน 2568	60.7	90.2	54.7
มาตรฐาน ^{1/}	≤ 70	≤ 115	-

หมายเหตุ : 1. ^{1/} ประกาศคณะกรรมการสิ่งแวดล้อมแห่งชาติ ฉบับที่ 15 (พ.ศ. 2540) เรื่อง กำหนดมาตรฐานระดับเสียงโดยทั่วไป



ภาพที่ 3-7 กราฟแสดงผลการตรวจวัดระดับเสียงโดยทั่วไปของ Leq 24 hours.



ภาพที่ 3-8 กราฟแสดงผลการตรวจวัดระดับเสียงดังสูงสุดของ Lmax

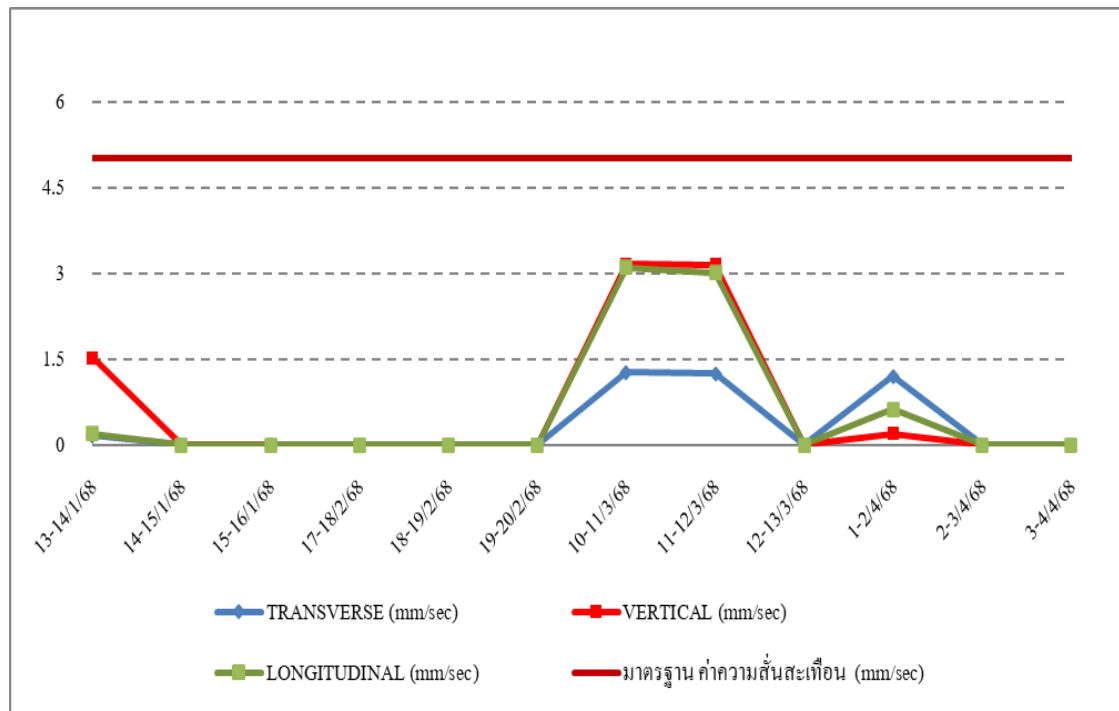
ความสั่นสะเทือน

ผลการตรวจวัดความสั่นสะเทือน ได้แก่ บริเวณพื้นที่ข้างเคียงบ้านพักอาศัย เลขที่ 800/61 เมื่อเดือนมกราคม ถึงเมษายน 2568 แสดงผลการตรวจวัดได้ดังตารางที่ 3-5 พบว่า มีค่าความสั่นสะเทือนอยู่ในเกณฑ์ที่มาตรฐานกำหนดตามประกาศคณะกรรมการสิ่งแวดล้อมแห่งชาติ ฉบับที่ 37 (พ.ศ. 2553) เรื่อง กำหนดมาตรฐานความสั่นสะเทือนเพื่อป้องกันผลกระทบต่ออาคาร

ตารางที่ 3-5
ผลการตรวจวัดความสั่นสะเทือน
โครงการ สเคป เจริญกรุง-พระราม 3

จุดตรวจวัด	ค่าความสั่นสะเทือนสูงสุด (mm/sec)		
	TRANSVERSE	VERTICAL	LONGITUDINAL
บริเวณพื้นที่ข้างเคียงบ้านพักอาศัย เลขที่ 800/61			
วันที่ 13-14 มกราคม 2568	0.158	1.513	0.189
วันที่ 14-15 มกราคม 2568	<1.000	<1.000	<1.000
วันที่ 15-16 มกราคม 2568	<1.000	<1.000	<1.000
วันที่ 17-18 กุมภาพันธ์ 2568	<1.000	<1.000	<1.000
วันที่ 18-19 กุมภาพันธ์ 2568	<1.000	<1.000	<1.000
วันที่ 19-20 กุมภาพันธ์ 2568	<1.000	<1.000	<1.000
วันที่ 10-11 มีนาคม 2568	1.261	3.161	3.098
วันที่ 11-12 มีนาคม 2568	1.245	3.145	3.003
วันที่ 12-13 มีนาคม 2568	<1.000	<1.000	<1.000
วันที่ 1-2 เมษายน 2568	1.198	0.197	0.615
วันที่ 2-3 เมษายน 2568	<1.000	<1.000	<1.000
วันที่ 3-4 เมษายน 2568	<1.000	<1.000	<1.000
มาตรฐาน ^{1/}	5.000		

หมายเหตุ : 1. ^{1/} ประกาศคณะกรรมการสิ่งแวดล้อมแห่งชาติ ฉบับที่ 37 (พ.ศ. 2553) เรื่อง กำหนดมาตรฐานความสั่นสะเทือนเพื่อป้องกันผลกระทบต่ออาคาร



ภาพที่ 3-9 กราฟแสดงผลการตรวจวัดความสั่นสะเทือน

ผลการตรวจวัดคุณภาพน้ำทิ้ง

จากการตรวจวิเคราะห์คุณภาพน้ำทิ้ง จำนวน 1 จุด บริเวณโครงการ สเคป เจริญกรุง-พระราม 3 เมื่อเดือนมกราคม ถึงเมษายน 2568 ผลการตรวจวัดดังแสดงในตารางที่ 3-6

ตารางที่ 3-6
ผลการตรวจวิเคราะห์คุณภาพน้ำทิ้ง
โครงการ สเคป เจริญกรุง-พระราม 3

วันที่เก็บตัวอย่าง	ดัชนีที่ตรวจวัด							
	pH	SS (mg/l)	TDS (mg/l)	BOD (mg/l)	Settleable Solids (ml/l)	O & G (mg/l)	TKN (mg/l)	Sulfide (mg/l)
วันที่ 13 มกราคม 2568	6.5	13.1	428	15.4	< 0.1	5.4	9.6	< 0.1
วันที่ 17 กุมภาพันธ์ 2568	6.7	9.8	392	17.2	< 0.1	6.1	13.8	< 0.1
วันที่ 10 มีนาคม 2568	6.9	13.1	407	15.9	< 0.1	4.4	10.2	< 0.1
วันที่ 1 เมษายน 2568	6.5	11.8	436	17.1	< 0.1	3.8	9.2	< 0.1
มาตรฐาน ^{1/}	5.5-9.0	≤40	≤1,000	≤30	-	≤20	≤35	≤1.0

หมายเหตุ : ^{1/} ประกาศกระทรวงทรัพยากรธรรมชาติและสิ่งแวดล้อม เรื่อง กำหนดมาตรฐานควบคุมการระบายน้ำทิ้งจากอาคารบางประเภทและบางขนาด พ.ศ. 2567 ลงวันที่ 28 มิถุนายน 2567 ประกาศในราชกิจจานุเบกษา เล่มที่ 141 ตอนที่ 233 ง วันที่ 27 สิงหาคม 2567

สรุปผลการติดตามตรวจสอบคุณภาพสิ่งแวดล้อม

คุณภาพอากาศในบรรยากาศทั่วไป

จากสรุปผลการตรวจวัดคุณภาพอากาศในบรรยากาศโดยทั่วไป พบว่า ปริมาณฝุ่นละอองขนาดไม่เกิน 100 ไมครอน (TSP) ปริมาณฝุ่นละอองขนาดไม่เกิน 10 ไมครอน (PM-10) และปริมาณฝุ่นละอองขนาดไม่เกิน 2.5 ไมครอน (PM-2.5) ที่ตรวจวัดได้มีค่าอยู่ในเกณฑ์ที่มาตรฐานกำหนด ยกเว้นค่า PM 2.5 ในวันที่ 13-14 และ 14-15 มกราคม 2568 บริเวณพื้นที่โครงการ มีค่าสูงกว่าเกณฑ์มาตรฐานที่กฎหมายกำหนด เนื่องจากสภาพอากาศบริเวณพื้นที่ในเขตนั้น มีค่า PM 2.5 สูงกว่าเกณฑ์มาตรฐานที่กฎหมายกำหนดไว้ อ้างอิงข้อมูลจาก MANUAL REPORT: จัดการผลการตรวจวัดข้อมูลประมวล เขตบางคอแหลม วันที่ 13-14 และ 14-15 มกราคม 2568 รายงานผลการตรวจวัดกองจัดการคุณภาพอากาศและเสียงกรุงเทพมหานคร ตามประกาศคณะกรรมการสิ่งแวดล้อมแห่งชาติ ฉบับที่ 24 (พ.ศ.2547) เรื่อง กำหนดมาตรฐานคุณภาพอากาศในบรรยากาศโดยทั่วไป และประกาศคณะกรรมการสิ่งแวดล้อมแห่งชาติ ฉบับที่ 36 (พ.ศ. 2553) เรื่อง กำหนดมาตรฐานฝุ่นละอองขนาดไม่เกิน 2.5 ไมครอน ในบรรยากาศโดยทั่วไป อย่างไรก็ตามทางโครงการควรมีมาตรการในการเฝ้าระวังและควบคุมมิให้ฝุ่นละอองที่เกิดจากการดำเนินกิจกรรมของโครงการ พุ้งกระจายออกสู่ชุมชนโดยรอบ และทำการติดตามตรวจสอบโดยการตรวจวัดปริมาณความเข้มข้นฝุ่นบริเวณรอบโครงการอยู่เป็นประจำ

ระดับเสียงโดยทั่วไป

จากสรุปผลการตรวจวัดระดับเสียงโดยทั่วไป (Leq 24 hrs.) พบว่า มีค่าระดับเสียงเฉลี่ย 24 ชั่วโมงและระดับเสียงสูงสุดอยู่ในเกณฑ์ที่มาตรฐานกำหนดตามประกาศคณะกรรมการสิ่งแวดล้อมแห่งชาติ ฉบับที่ 15 (พ.ศ. 2540) เรื่อง กำหนดมาตรฐานระดับเสียงโดยทั่วไป อย่างไรก็ตามทางโครงการควรมีมาตรการควบคุมและป้องกันเสียงมิให้เกิดผลกระทบต่อชุมชนโดยรอบ และมีการเฝ้าระวังโดยทำการติดตามตรวจวัดระดับเสียงบริเวณรอบโครงการเป็นประจำ

ระดับเสียงรบกวน

จากสรุปผลการตรวจวัดระดับเสียงดังเฉลี่ย 24 ชั่วโมง (Leq 24 hrs.) พบว่า มีค่าระดับเสียงรบกวนอยู่ในเกณฑ์ที่มาตรฐานกำหนดตามประกาศคณะกรรมการสิ่งแวดล้อมแห่งชาติ ฉบับที่ 29 (พ.ศ. 2550) เรื่อง ค่าระดับเสียงรบกวน

ส่วนระดับเสียงรบกวนที่ไม่สามารถหาค่าระดับเสียงรบกวนได้นั้น เนื่องจากระดับเสียงขณะไม่มีการรบกวนมีค่าสูงกว่าระดับเสียงขณะมีการรบกวน หรือกล่าวอีกนัยหนึ่งคือ พื้นที่ที่ทำการตรวจวัดระดับเสียงรบกวนไม่ก่อให้เกิดระดับเสียงรบกวน อย่างไรก็ตาม ทางบริษัทฯ ควรมีมาตรการควบคุมและป้องกันเสียงมิให้เกิดผลกระทบต่อชุมชนโดยรอบ และมีการเฝ้าระวังโดยทำการติดตามตรวจวัดระดับเสียงบริเวณรอบโครงการ

ความสั่นสะเทือน

จากผลการตรวจวัดความสั่นสะเทือน บริเวณพื้นที่โครงการ พบว่า มีค่าความสั่นสะเทือนอยู่ในเกณฑ์ที่มาตรฐานกำหนดตามประกาศคณะกรรมการสิ่งแวดล้อมแห่งชาติ ฉบับที่ 37 (พ.ศ. 2553) เรื่อง กำหนดมาตรฐานความสั่นสะเทือนเพื่อป้องกันผลกระทบต่ออาคาร อย่างไรก็ตามทางโครงการควรมีมาตรการควบคุมและป้องกันมิให้เกิดผลกระทบต่อชุมชนโดยรอบ และมีการเฝ้าระวังโดยทำการติดตามตรวจวัดค่าความสั่นสะเทือนบริเวณรอบโครงการเป็นประจำ

คุณภาพน้ำทิ้ง

จากผลสรุปของการตรวจวัดและวิเคราะห์คุณภาพน้ำทิ้ง พบว่า ทุกดัชนีที่ทำการวิเคราะห์มีค่าอยู่ในเกณฑ์ที่มาตรฐานกำหนด ถือเป็นสิ่งดี อย่างไรก็ตามผู้รับผิดชอบของโครงการควรหมั่นทำความสะอาดท่อและรางระบายน้ำของโครงการ ควบคุมดูแลและตรวจสอบระบบบำบัดน้ำเสียอยู่เป็นประจำ และทำการตรวจสอบคุณภาพน้ำทิ้งของโครงการอย่างสม่ำเสมอ

ตารางที่ 3-7 ผลการตรวจติดตามคุณภาพสิ่งแวดล้อม โครงการ สเคป เจริญกรุง-พระราม 3

ผลการตรวจติดตามคุณภาพสิ่งแวดล้อม โครงการ สเคป เจริญกรุง-พระราม 3																	
วัน-เดือน-ปี		มกราคม 2568			กุมภาพันธ์ 2568			มีนาคม 2568						เมษายน 2568			มาตรฐาน
ดัชนีที่ตรวจวัด		13-14	14-15	15-16	17-18	18-19	19-20	10-11	11-12	12-13	13-14	14-15	15-16	1-2	2-3	3-4	
คุณภาพอากาศในบรรยากาศโดยทั่วไป																	
บริเวณพื้นที่โครงการ	TSP (mg/m ³)	0.181	0.184	0.155	0.091	0.091	0.112	0.166	0.152	0.127	-	-	-	0.098	0.119	0.109	0.33 ¹⁾
	PM-10 (mg/m ³)	0.105	0.114	0.089	0.059	0.060	0.072	0.081	0.071	0.063	-	-	-	0.062	0.069	0.066	0.12 ¹⁾
	PM-2.5 (mg/m3)	0.051	0.055	0.05	0.023	0.025	0.030	0.033	0.026	0.024	-	-	-	0.031	0.035	0.032	0.05 ²⁾
บริเวณพื้นที่อ่อนไหว	TSP (mg/m ³)	0.11	0.132	0.105	0.065	0.07	0.085	-	-	-	0.095	0.075	0.063	0.081	0.091	0.085	0.33 ¹⁾
	PM-10 (mg/m ³)	0.079	0.085	0.067	0.039	0.042	0.044	-	-	-	0.054	0.039	0.035	0.053	0.058	0.045	0.12 ¹⁾
	PM-2.5 (mg/m3)	0.046	0.05	0.045	0.02	0.021	0.024	-	-	-	0.025	0.017	0.016	0.026	0.027	0.026	0.05 ²⁾
ปริมาณก๊าซในบรรยากาศโดยทั่วไป																	
บริเวณพื้นที่โครงการ	SO ₂ Concentration (ppb)	5.71	4.46	3.58	5.35	4.39	6.58	5.05	4.79	5.66	-	-	-	4.46	3.96	3.96	300 ³⁾
	NO ₂ Concentration (ppb)	25.13	25.4	24.51	22.67	20.78	21.65	27.74	25.88	24.15	-	-	-	20.12	23.49	21.51	170 ³⁾
	CO Concentration (ppm)	1.6	1.5	1.5	1.8	1.8	2.1	1.8	1.8	1.8	-	-	-	1.4	1.2	1	30 ³⁾
	Total Hydrocarbon Concentration (ppm)	3.88	3.91	3.72	3.35	3.47	3.71	3.53	3.02	2.71	-	-	-	3.28	3.05	2.65	-
บริเวณพื้นที่อ่อนไหว	SO ₂ Concentration (ppb)	3.79	3.86	3.53	4.3	3.44	5.07	-	-	-	3.84	3.66	3.5	3.26	4.1	4.12	300 ³⁾
	NO ₂ Concentration (ppb)	20.93	22.6	22.51	19.04	20.36	18.76	-	-	-	22.26	21	22.19	20.03	19.2	17.61	170 ³⁾
	CO Concentration (ppm)	1.4	1.3	1.3	1.8	1.7	2	-	-	-	1.8	1.8	1.7	1	0.9	0.8	30 ³⁾
	Total Hydrocarbon Concentration (ppm)	3.32	3.52	3.22	2.97	3.04	3.29	-	-	-	3.06	2.83	2.37	2.74	2.61	2.36	-
ระดับเสียงโดยทั่วไป																	
บริเวณพื้นที่โครงการ	Leq 24 hrs. (dBA)	62.3	63.0	57.8	66.7	64.9	64.6	61.6	61.5	61.5	-	-	-	65.4	61.5	61.9	≤70 ⁴⁾
	Lmax (dBA)	90.9	96.4	93.6	97.3	96	91.6	93.9	95.6	93.9	-	-	-	94.4	91.3	95.5	≤115 ⁴⁾
บริเวณพื้นที่อ่อนไหว	Leq 24 hrs. (dBA)	66.2	66	62.7	66.8	66.6	66.4	-	-	-	59.3	60.7	61.1	61.4	62.2	60.7	≤70 ⁴⁾
	Lmax (dBA)	99.4	96.5	95.4	92.4	90.8	91.7	-	-	-	93.7	86.1	87.7	94.9	100.8	90.2	≤115 ⁴⁾
ความสั่นสะเทือน																	
บริเวณพื้นที่โครงการ	TRANSVERSE (mm/sec)	0.158	<1.000	<1.000	<1.000	<1.000	<1.000	1.261	1.245	<1.000	-	-	-	1.198	<1.000	<1.000	5.000 ⁵⁾
	VERTICAL (mm/sec)	1.513	<1.000	<1.000	<1.000	<1.000	<1.000	3.161	3.145	<1.000	-	-	-	0.197	<1.000	<1.000	5.000 ⁵⁾
	LONGITUDINAL (mm/sec)	0.189	<1.000	<1.000	<1.000	<1.000	<1.000	3.098	3.003	<1.000	-	-	-	0.615	<1.000	<1.000	5.000 ⁵⁾
หมายเหตุ :		1) ประกาศคณะกรรมการสิ่งแวดล้อมแห่งชาติ ฉบับที่ 24 (พ.ศ. 2547) เรื่อง กำหนดมาตรฐานคุณภาพอากาศในบรรยากาศโดยทั่วไป 2) ประกาศคณะกรรมการสิ่งแวดล้อมแห่งชาติ ฉบับที่ 36 (พ.ศ. 2553) เรื่อง กำหนดมาตรฐานฝุ่นละอองขนาดไม่เกิน 2.5 ไมครอน ในบรรยากาศโดยทั่วไป 3) ประกาศคณะกรรมการสิ่งแวดล้อมแห่งชาติ ฉบับที่ 10 (พ.ศ.2538), ฉบับที่ 21 (พ.ศ. 2544) และฉบับที่ 33 (พ.ศ. 2552) ออกตามความใน พรบ. ส่งเสริมและรักษาคุณภาพสิ่งแวดล้อมแห่งชาติ พ.ศ. 2535 4) ประกาศคณะกรรมการสิ่งแวดล้อมแห่งชาติ ฉบับที่ 15 (พ.ศ. 2540) เรื่อง กำหนดมาตรฐานระดับเสียงโดยทั่วไป 5) ประกาศคณะกรรมการสิ่งแวดล้อมแห่งชาติ ฉบับที่ 37 (พ.ศ. 2553) เรื่อง กำหนดมาตรฐานความสั่นสะเทือนเพื่อป้องกันผลกระทบต่อการ															

ตารางที่ 3-7 ผลการตรวจติดตามคุณภาพสิ่งแวดล้อม โครงการ สเคป เจริญกรุง-พระราม 3 (ต่อ)

วัน-เดือน-ปี		มกราคม 2568	กุมภาพันธ์ 2568	มีนาคม 2568	เมษายน 2568	มาตรฐาน ^{6/}
ดัชนีที่ตรวจวัด						
คุณภาพน้ำทิ้ง						
น้ำทิ้งจากภายในพื้นที่ก่อสร้าง	pH	6.5	6.7	6.9	6.5	5.5-9.0
	SS (mg/l)	13.1	9.8	13.1	11.8	40
	TDS (mg/l)	428	392	407	436	1,000
	BOD (mg/l)	15.4	17.2	15.9	17.1	30
	Settleable Solids (ml/l)	< 0.1	< 0.1	< 0.1	< 0.1	-
	O & G (mg/l)	5.4	6.1	4.4	3.8	20
	TKN (mg/l)	9.6	13.8	10.2	9.2	35
	Sulfide (mg/l)	< 0.1	< 0.1	< 0.1	< 0.1	1.0
หมายเหตุ :		^{6/} ประกาศกระทรวงทรัพยากรธรรมชาติและสิ่งแวดล้อม เรื่อง กำหนดมาตรฐานควบคุมการระบายน้ำทิ้งจากอาคารบางประเภทและบางขนาด พ.ศ. 2567 ลงวันที่ 28 มิถุนายน 2567 ประกาศในราชกิจจานุเบกษา เล่มที่ 141 ตอนที่ 233ง วันที่ 27 สิงหาคม 2567				